

# Verwaltungsgebäude der Provinz Bergamo, Italien

Province-administration of Bergamo, Italy

**Auslober/**Organizer  
Provinz Bergamo

**Wettbewerbsart/**Type of Competition  
Begrenzt offener Wettbewerb mit vorgeschaltetem EWR-offenen Bewerbungsverfahren

**Beteiligung/**Participation  
1. Stufe: 130 Bewerbungen  
2. Stufe: 10 Teilnehmer

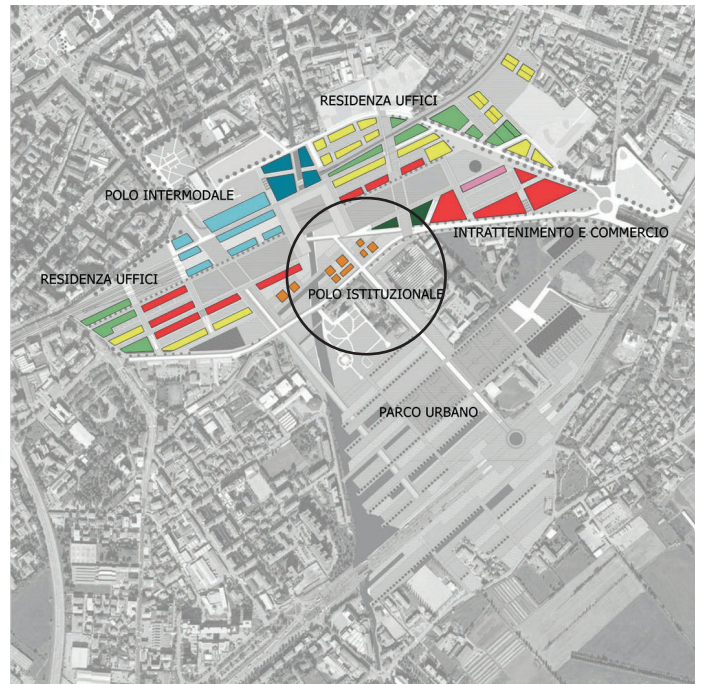
**Termine/**Schedule  
Tag der Auslobung 17. 11. 2008  
Auswahl Teilnehmer 2. Stufe 26. – 28. 01. 2009  
Abgabetermin 2. Stufe 04. 05. 2009  
Jurysitzung 11. – 13. 05. 2009

**Jury**  
Prof. Alberto Castoldi (Vors.)  
Giuseppe Epinati  
Aurelio Galfetti  
Giuseppe Gambirasio  
Giuseppe Marinoni  
Andrea Moltrasio  
Vito Sanzogni  
Stellv.: Giovanni Verga

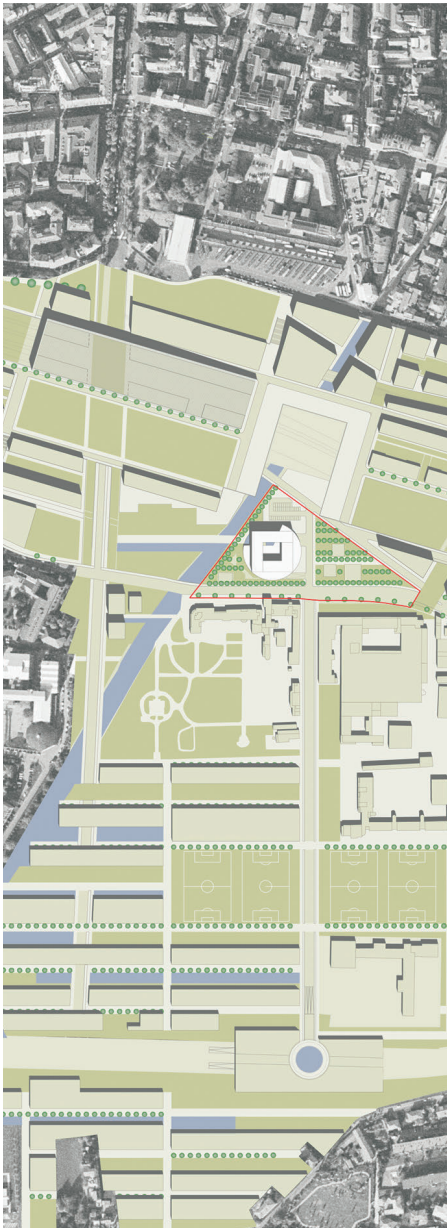
**Competition assignment**  
The Province-administration is housed in different buildings in Bergamo. The new building shall reunite all departments except for the formal meeting room and shall be designed as urban and landscape landmark. It will be the heart of the new city part.  
The building complex shall be designed as integrated part of the new city part, built as „cittadella“, a porous cluster with a maximum height of 88,20 m connected to the planned new city part. The space program of a maximum area of 28.700 m<sup>2</sup> consists of the presidential department and general direction, area I (human resources, general affairs), area II (economical and financial resources), area III (transportation, traffic management and civil protection), area IV (instruction, agriculture, local police), area V (master planning and infrastructures, environment) and area VI (social politics, culture, sport, tourism, housing). The budget is 36 million Euro.

**Wettbewerbsaufgabe**  
Das neue Verwaltungsgebäude der Provinz Bergamo liegt zwischen dem Bahnhof im Norden und dem Mugazzone Weg im Süden innerhalb des Planungsgebietes für den neuen Stadtteil von Bergamo. Hier arbeitet die Provinz Bergamo zusammen mit Porta Sud an einem Projekt, das ca. 90 ha innerhalb und außerhalb von Bergamo umgestalten und aufwerten wird.  
Für den Gebäudekomplex sind ca. 6.000 m<sup>2</sup> vorgesehen zuzüglich 4.000 m<sup>2</sup> als befristete Fläche für die Baustelle, Zufahrt und Parkplätze bis die nötige Infrastruktur fertig ist. Der Neubau wird oberirdisch 2.500-3.000 m<sup>2</sup> belegen und eine maximale Höhe von 88,20 m haben.  
Die Verwaltung der Provinz Bergamo war bisher in verschiedenen Gebäuden untergebracht. Der Neubau soll alle Abteilungen bis auf den Konferenzsaal, der in der Via Tasso 8 verbleibt, vereinen. Er soll als städtische und landschaftliche Landmarke das Herz des neuen Stadtteils bilden und zum Fokus der geplanten Straße zum Flughafen Milano Orio al Serio werden. Durch die Verkehrsanbindung an den Flughafen Milano entsteht eine überregionale Erreichbarkeit, die neue Bedingungen für Bebauung, Arbeit, Tourismus und die Beziehung zur bestehenden Stadt schafft. Das Gebäude soll als „Cittadella“ entworfen werden, eingebunden als durchlässiger Cluster in den Rahmenplan für den neuen Stadtteil mit freien Plätzen, Parks, Gebäuden und Infrastruktur.  
Das Raumprogramm, untergebracht auf einer maximalen Fläche von ca. 28.700 m<sup>2</sup>, umfasst die Bereiche Präsidiumsabteilung und Generaldirektion, Fläche 1 (Personalabteilung, allgemeiner Geschäftsverkehr), Fläche II (Wirtschafts- und Finanzabteilung), Fläche III (Transport- und Verkehrswesen, Katastrophenschutz), Fläche IV (Landwirtschaft, Ortspolizei), Fläche V (Baubehörde, Infrastruktur und Umwelt) und Fläche VI (Sozialpolitik, Kultur, Sport, Tourismus, Wohnungsbau).  
Für den Neubau stehen 36 Million Euro zur Verfügung.

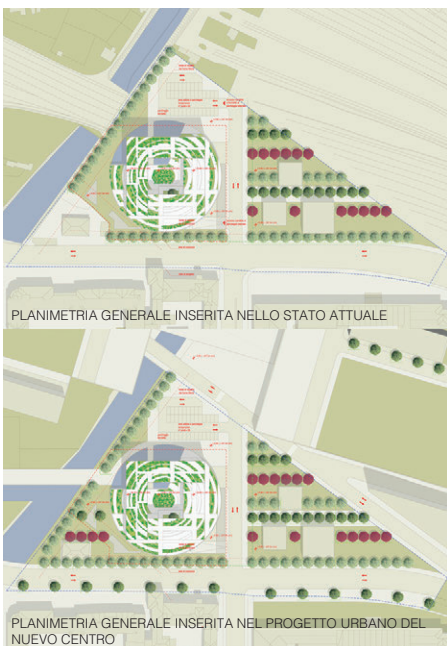
- 1. Preis/**1st Prize  
Arata Isozaki Associati, Mailand/Tokio  
A. Isozaki · A. Gobbi · S. Favero  
T. Tassi · A. Bonaventura · M. Petranelli
- Finalisten/**Finalists  
– Mario Botta, Lugano  
E.R.M. Pizzi · G. C. Giuliani · F. Galmozzi  
– Arassociati, Mailand  
Marco Brandolisio  
G. Da Pozzo · M. Scheurer · H. Kollhoff  
M. Majowiecki · E. Menotti  
– OBR Open Building Research, Genua  
Paolo Brescia  
C. De Bevilacqua · W. Mangelsdorf · M. Rossi  
M. Schwartz · M. Aubry  
M. Inghilleri di Villadauro  
– Goncalo Byrne Arquitectos, Lissabon  
Goncalo Byrne  
J. Ferreira Nunes · P. Marques De Sousa  
G. Cappelato · M. Macchietto · K. Accossato  
L. Trentin · E. Chizzoni · E. Molinaro · G. Nicora  
– Camerana & Partners, Bergamo  
Benedetto Camerana  
Störmer & partners GmbH, Jan Störmer  
Hermann Kohlöffel  
H. Van Heyden · V. Corrado · CONSIT  
V. Bleicher · PRODIM  
– Josep Ilinàs Carmona, Barcelona  
Andrea Tissino · Roger Subirá  
Llorenç Mestre · Enric Torner · Maria Marrinez  
Fachberater: Giulio Boati  
– OMA – Office for Metropolitan Architecture, Rotterdam  
Reiner de Graaf  
R. L. Koolhaas · R. Hollington · I. Pestellini  
A. Kofler  
– HLT Henning Larsen Architects, Kopenhagen  
M. K. Frandsen · P. T. Joppeson  
O. Scarpinato · L. Pierro ·  
Tragwerk/Haustechnik: Ramboll  
– Paolo Pomodoro, Bergamo  
Jun Aoki · Timothy Power



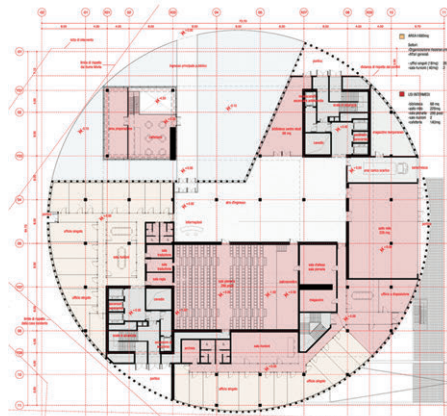
1. Preis/1st Prize Arota Isozaki Associati, Mailand/Tokio



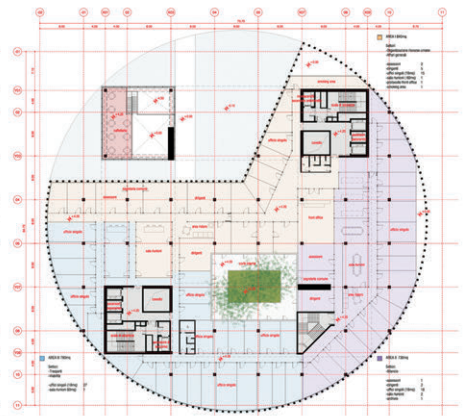
PLANIMETRIA GENERALE M. 1:8.000



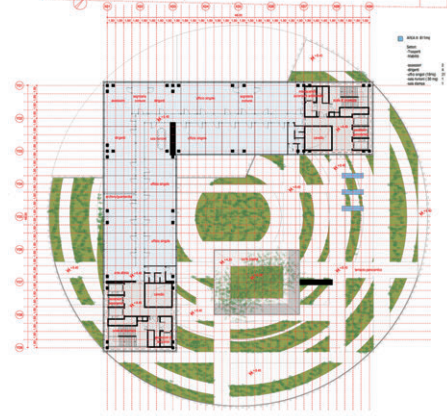
PLANIMETRIA GENERALE INSERITA NEL PROGETTO URBANO DEL NUOVO CENTRO



PIANTA PIANO TERRA M. 1:1.250



PIANTA PIANO PRIMO M. 1:1.250

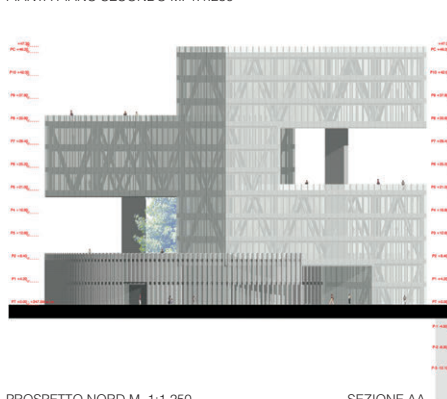


PIANTA PIANO SECONDO M. 1:1.250

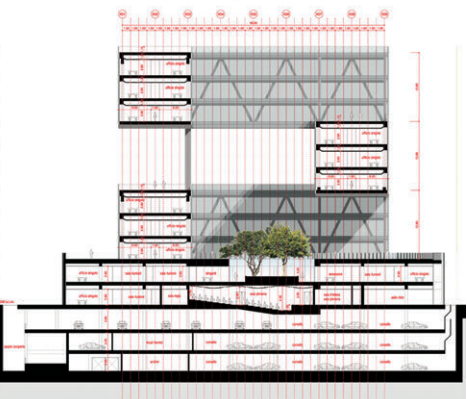


PIANTA PIANO TERZO  
M. 1:3.000

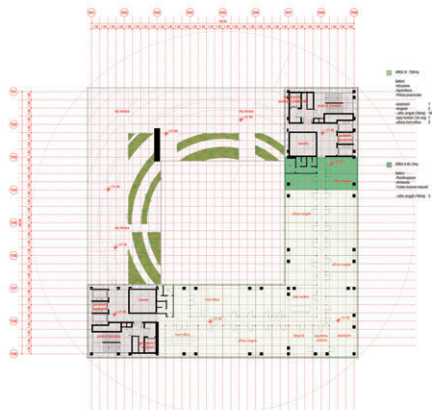
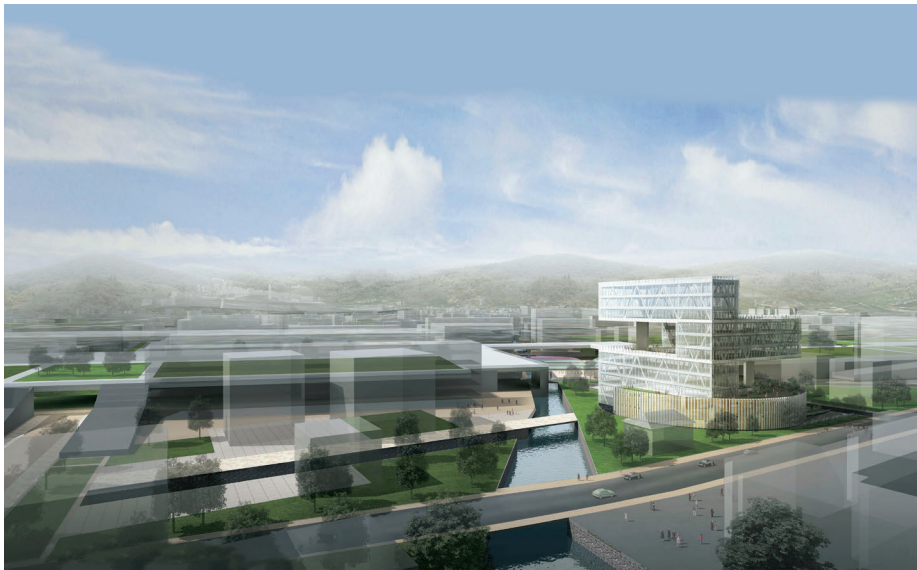
PIANTA PIANO QUARTO  
M. 1:3.000



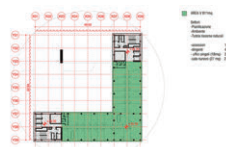
PROSPETTO NORD M. 1:1.250



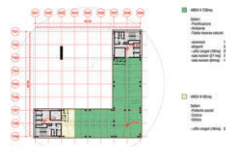
SEZIONE AA



PIANTA PIANO QUINTO M. 1:1.250



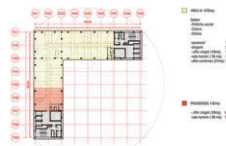
PIANTA PIANO SESTO M. 1:3.000



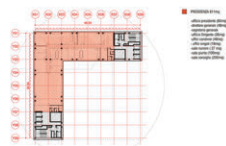
PIANTA PIANO SETTIMO M. 1:3.000



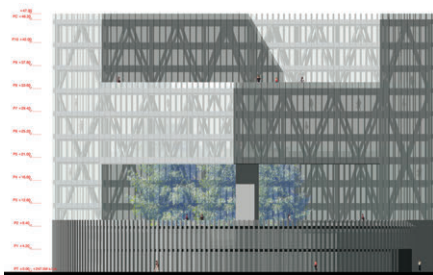
PIANTA PIANO OTTAVO M. 1:1.250



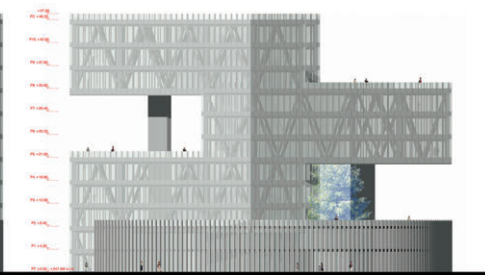
PIANTA PIANO NONO M. 1:3.000



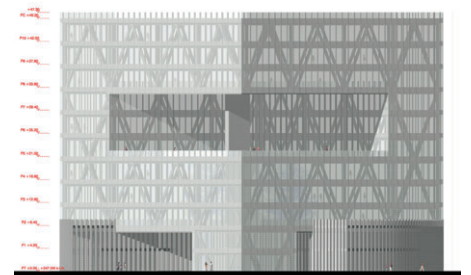
PIANTA PIANO DECIMO M. 1:3.000



PROSPETTO EST M. 1:1.250



PROSPETTO SUD M. 1:1.250



PROSPETTO SUD M. 1:1.250

# Umbau Altes Hauptkrankenhaus – Neubau Gesundheitszentrum Klinik Vincentinum Augsburg

Reconstruction Old Main Hospital – New Health Centre Vincentinum Augsburg

## Auslober/Organizer

Kongregation der Barmherzigen Schwestern vom heiligen Vinzenz von Paul Mutterhaus Augsburg

## Koordination/Coordination

Hermann + Öttl Architekten, München

## Wettbewerbsart/Type of Competition

Begrenzt offener, einstufiger Ideen- und Realisierungswettbewerb mit vorgeschaltetem Bewerbungsverfahren zur Auslosung von 29 Teilnehmern sowie 6 Zuladungen

## Zulassungsbereich/Restriction of admissions

Freistaat Bayern, Regierungsbezirk Stuttgart, Regierungsbezirk Tübingen

## Teilnehmer/Participant

Freischaffende, angestellte und beamtete Architekten

## Beteiligung/Participation

30 Arbeiten aus 74 Bewerbungen

## Termine/Schedule

Tag der Auslobung	17. 12. 2008
Bewerbungsschluss	14. 01. 2009
Abgabetermin Pläne	17. 04. 2009
Abgabetermin Modell	24. 04. 2009
Preisgerichtssitzung	18./19. 05. 2009

## Fachpreisrichter/Jury

Prof. Hans Nickl, München (Vors.)

Claudia Düll-Buchecker, München

Wolfgang Glaser, München

Irene Lohaus, Hannover

Gerd Merkle, Stadtbaurat, Augsburg

Winfried Schmidbauer, Stuttgart

## Sachpreisrichter

Werner Köhler, Diözese Augsburg

Sr. M. Michaela Lechner, Barmherzige

Schwwestern, Augsburg

Sr. M. Luithildis Loidl, Barmherzige Schwestern, Augsburg

Jürgen Schiele, Sozialeinrichtungen der

Kongregation, Augsburg

Wunibald Schwehofer, Klinik Vincentinum,

Augsburg

## Wettbewerbsaufgabe

Das Hauptkrankenhaus der Stadt Augsburg wurde in den Jahren 1855 bis 1859 errichtet. Seit der Einstellung des Krankenhausbetriebes 1982 wird das Gebäude von verschiedenen städtischen Behörden und Einrichtungen genutzt. Ziel des Ideenteils ist die Erarbeitung von Konzepten zur zukünftigen Nutzung des denkmalgeschützten ehemaligen städtischen Hauptkrankenhauses als Dienstleistungszentrum (ca. 22.000 m<sup>3</sup>) sowie des dazugehörigen ehemaligen Patientengartens (ca. 5.900 m<sup>2</sup>).

Das Gesundheitszentrum (ca. 7.900 m<sup>3</sup>) ist Aufgabe des Realisierungsteils und soll auf dem entsprechenden Gelände an der Franziskanergasse geplant werden. Im Erdgeschoss sind eine Apotheke ein Sanitätshaus und eine interdisziplinäre chirurgische und radiologische Gemeinschaftspraxis vorgesehen. Außerdem soll sich hier ein für alle Einrichtungen gemeinsamer Warte- und Aufenthaltsbereich befinden. In den Obergeschossen sind ein OP-Zentrum, ein Zahn-OP-Zentrum, eine Tagesklinik mit 36 Plätzen, eine ambulante Rehabilitation mit 80 Plätzen sowie eine Onkologiepraxis, eine Orthopädiepraxis, eine radiologische Praxis, eine allgemeinmedizinische Praxis und zwei weitere Praxien vorgesehen. Eine Erweiterung um 2.000 m<sup>2</sup> BGF soll möglich sein.

Das Wettbewerbsgelände hat insgesamt eine Größe von ca. 19.750 m<sup>2</sup> – die Fläche des Ideenteils beträgt ca. 11.850 m<sup>2</sup>, die des Realisierungsteils ca. 7.900 m<sup>2</sup>.

## Competition assignment

The Old Main Hospital was used since 1982 by different facilities. The ideas part shall provide concepts for the listed building reconstructed as service centre (22.000 m<sup>2</sup>) including the hospital gardens (5.900 m<sup>2</sup>). The health centre on 7.900 m<sup>2</sup> shall be realised with a pharmacy, medical supplies store, surgical and radiology clinic and common lounges on the ground floor. The upper floors will house an operating theatre, dental centre, day clinic, ambulant rehabilitation centre for 80 patients and a variety of practises with an option of an extension of 2.000 m<sup>2</sup>.

## 1. Preis/1st Prize (€ 33.750,-)

wulf & Partner Freie Architekten, Stuttgart  
Tobias Wulf

Mitarbeit: Jan-Michael Kallfaß · Laura Fabijanic  
Berit Jennrich · Marei Ströcker

L.Arch.: Jetter Landschaftsarchitekten

Fachberater: Weischede · Herrmann

und Partner GmbH

## 2. Preis/2nd Prize (€ 27.500,-)

Spreen Architekten, München

Jan Spreen

Mitarbeit: Angela Spreen

L.Arch.: terra.nova Landschaftsarchitektur

Peter Wich

Tragwerk: Merz · Kley · Partner Bauingenieure

Modell: Günter Möller

## 3. Preis/3rd Prize (€ 21.250,-)

Kamm Architekten, Stuttgart

Stefan Kamm

Mitarbeit: Kalliopi Gkeka · Philipp Jung

L.Arch.: Stefan Gugenhan

HLS: Bunse Ingenieurbüro

ELT: Neher-Butz

## 4. Preis/4th Prize (€ 17.500,-)

Berger · Röcker Architekten, Stuttgart

Peter Röcker · Daniel Berger

Mitarbeit: Christian Vennemann

L.Arch.: Specht Landschaftsarchitektur

## Ankauf/Mention (€ 6.250,-)

architekten@work / Peter Schumann, Köngen

Andreas Wagershauser · Peter Schumann

L.Arch.: Lintig + Sengewald

Tragwerk: Prof. Stefan Zimmermann

Energie: Prof. Volkmar Bleicher

Organisation: Flink Architekten

## Ankauf/Mention (€ 6.250,-)

3+architekten glogger.müller.blasi, Augsburg

Thomas Glogger

Mitarbeit: Stefan Michel · Roland Kraus

L.Arch.: Uli Möhrle · Stefanie Schlenz

Fachberater: IST Energie Plan GmbH

Peter Müller

Modell: Karl Pfeiler

## Ankauf/Mention (€ 6.250,-)

Martin Wolf, Weikersheim

Mitarbeit: Marco Sedat

L.Arch.: Lex-Kerfers Landschaftsarchitekten

## Ankauf/Mention (€ 6.250,-)

Boschmann · Feth · Aidelburger · Kellner  
Architekten, München

Marc Boschmann · Erika Aidelburger

Stefan Feth · Robert Kellner

Mitarbeit: Andreas Fischer · Mengmeng Yuan

L.Arch.: Hubert Wendler

Fachberater: Klaus Huber · Günter Müssig

Birgit Gruber · Ina Grothusen

Julian Zietzschmann · Andreas Scholz

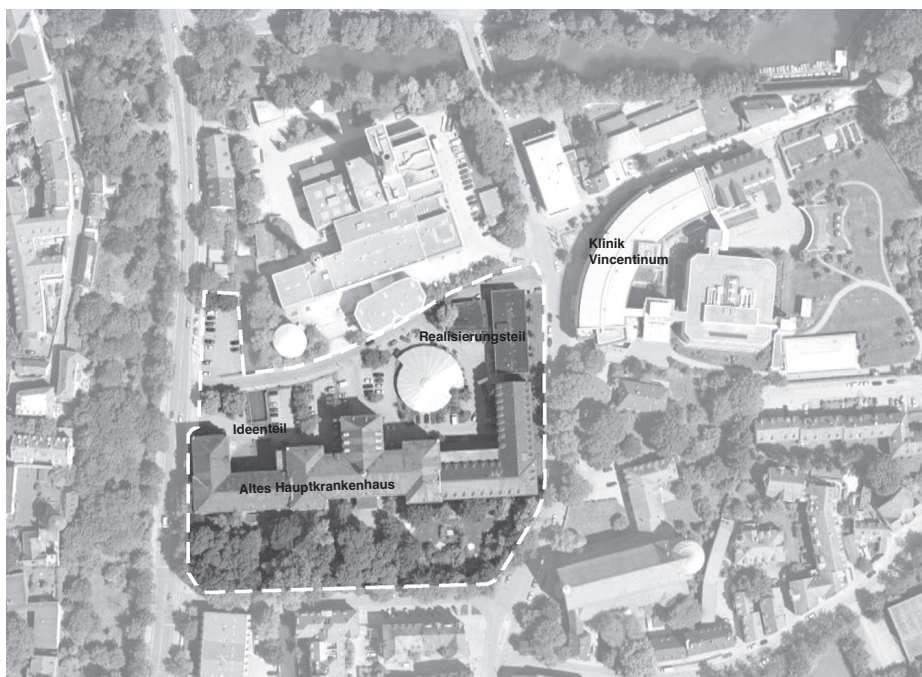
## Preisgerichtsempfehlung/

Recommendation by the Jury

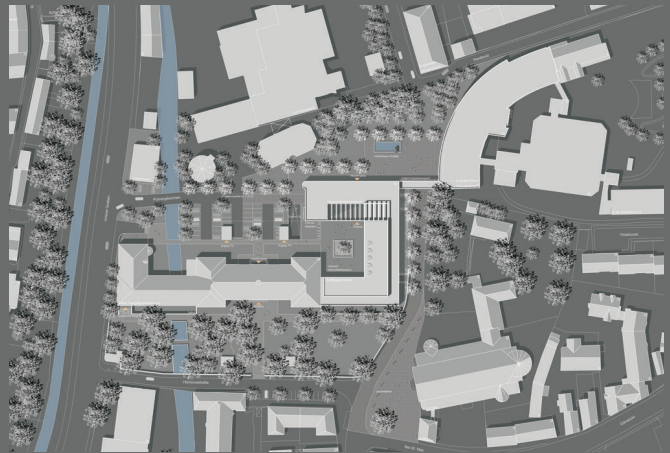
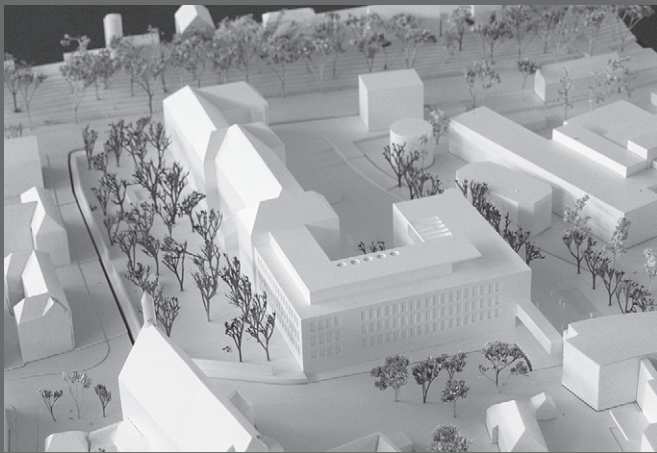
Das Preisgericht empfiehlt einstimmig den 1. Preis zur Ausführung.

Modellfotos

Hermann + Öttl Architekten, München



1. Preis / 1st prize wulf & Partner Freie Architekten, Stuttgart



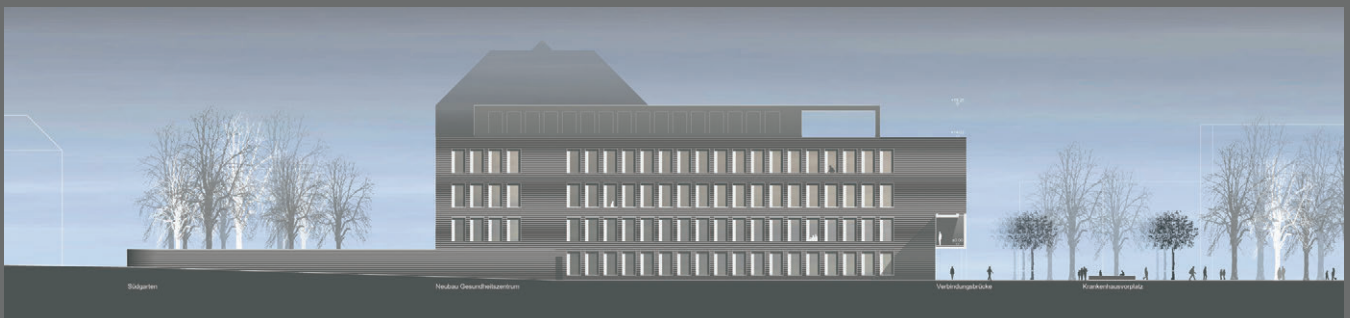
Lageplan M. 1:4.000



Ansicht Süd M. 1:1.000



Ansicht Nord M. 1:1.000



Ansicht Ost M. 1:1.000



Erdgeschoss M. 1:1.000

Auszug aus der Preisgerichtsbeurteilung  
 Der Verfasser schlägt einen U-förmigen Baukörper vor, der mit einem Schenkel am denkmalgeschützten Teil anschließt und einen großzügig bemessenen Hof bildet. An der Franziskanergasse wird unter Einbeziehung des Vorplatzes von St. Max eine interessante Raumfolge entwickelt, die in einen Platz vor dem Gesundheitszentrum und dem Vincentinum münden. Die Platzbildung mit dem Vincentinum ist gelungen. Die Zugänge liegen richtig. Durch die geschlossene Nordfassade des Steges wird die Platzbildung unterstützt. Durch klare Baumreihenabschnitte wird im Übergang zum Pulvergässchen ein geschickter grünpprägter Übergang zum Fernheizwerk geschaffen. Fragwürdig erscheinen die üppige Dimensionierung der Tiefgaragenausgänge und ihre nahezu eingangssymmetrische Lage. Dieser Symmetriegedanke wird auch im Südgarten durch eine Doppelung der Trafostation überzogen festgesetzt. Der Südgarten bleibt insgesamt als ruhi-

ger Gartenraum erhalten. Die ergänzte Wegeführung parallel zur Südfassade ist ebenso plausibel, wie die Lage und Zuordnung von Kindertagesstätte und Freiflächen.  
 Der zur Henisiusstraße orientierte Teil des Neubaus nimmt sowohl die Grundfläche als auch die Trauflinie des Vorgängerbaus auf, durch das Staffelgeschoss auf dem Flachdach wird der historische Teil des Alten Hauptkrankenhauses auch vom Bauvolumen vom Grundsatz her zu einem symmetrischen Bau ergänzt. Dabei setzt sich auch die historische Erschließung des Altbaus, zumindest im zweiten Obergeschoss, auch im Neubau fort. Die denkmalgeschützten Keller werden jedoch aufgegeben. Der seit Jahrhunderten belegte Verlauf des Pulvergässchens sollte jedoch erhalten bleiben. Der Südgarten bleibt samt Einfriedungsmauern erhalten, ebenso Erschließung und Raumdisposition des denkmalgeschützten Alten Hauptkrankenhauses. Die Funktionsbereiche sind in allen Teilen richtig situiert und

erschlossen. Positiv wird gesehen, dass im ersten und zweiten Obergeschoss eine stufenlose Verbindung zum denkmalgeschützten Bestand möglich ist. Die Wegeführung ist klar und übersichtlich. Der Übergang zum Vincentinum ist großzügig bemessen. Baukörper und Fassaden sind gut proportioniert. Die Kontrastierung der Lochfassade mit großzügig verglasten Flächen bildet ein gutes Spannungsverhältnis insbesondere in der Wahrnehmung von innen. Der Klinker als Material ist richtig, es stellt sich allerdings die Frage, ob die Farbe schwarz für ein Gesundheitszentrum eine adäquate Erscheinung bietet. Die optimierte Fassade mit geringem Fensterflächenanteil gewährleistet einen sehr guten sommerlichen wie winterlichen Wärmeschutz bei gleichzeitig hoher Tageslichtnutzung durch die hohen Räume. Die wirtschaftlichen Kennwerte liegen in allen Bereichen unter dem Durchschnitt; dies obwohl die Geschosshöhen mit 4,25 m zugunsten einer guten Belichtung großzügig bemessen sind.



Längsschnitt A-A M. 1:1.000



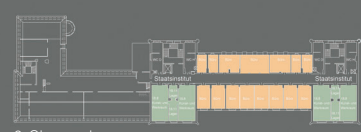
Querschnitt B-B M. 1:1.000



Souterrain



1. Obergeschoss



3. Obergeschoss



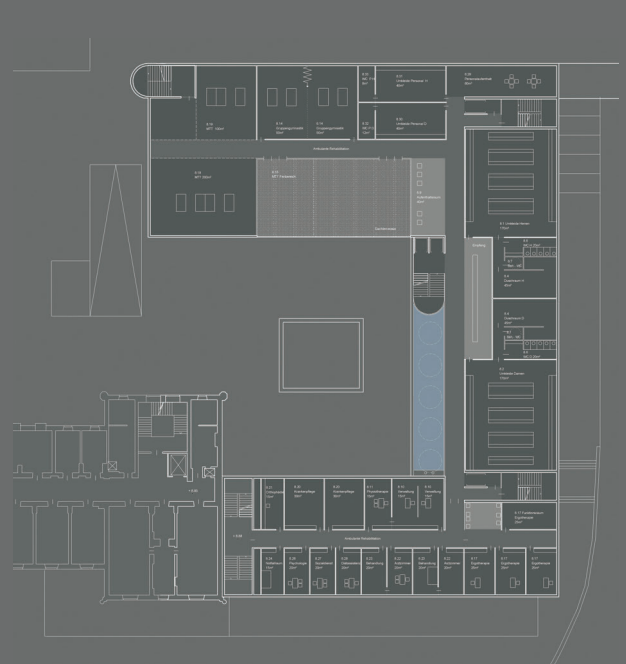
Erdgeschoss



2. Obergeschoss



1. Obergeschoss M. 1:1.000



3. Obergeschoss M. 1:1.000